

**UCHWAŁA NR XLIV/156/17
RADY MIEJSKIEJ W STAWISKACH**

z dnia 22 sierpnia 2017 r.

**w sprawie przystąpienia do sporządzenia zmiany Studium uwarunkowań i kierunków zagospodarowania
przestrzennego miasta i gminy Stawiski**

Na podstawie art. 18 ust.2 pkt 15 ustawy z dnia 8 marca 1990 r. o samorządzie gminnym (Dz. U. z 2016 r., poz. 446 z późn. zm.) oraz art. 9 ust. 1, w związku z art. 27 ustawy z dnia 27 marca 2003 r. o planowaniu i zagospodarowaniu przestrzennym (Dz. U. z 2017 r., poz. 1073), uchwala się, co następuje:

§ 1. Przystępuje się do sporządzenia zmiany „Studium uwarunkowań i kierunków zagospodarowania przestrzennego miasta i gminy Stawiski” uchwalonego uchwałą Nr 185/XXXVII/02 Rady Miejskiej w Stawiskach z dnia 11 czerwca 2002 r. w sprawie studium uwarunkowań i kierunków zagospodarowania przestrzennego miasta i gminy Stawiski, zmienionego uchwałami Rady Miejskiej w Stawiskach: Nr XXVII/130/12 z dnia 30 sierpnia 2012 r., Nr XXVIII/136/12 z dnia 19 października 2012 r., Nr XLV/236/13 z dnia 28 grudnia 2013 r., Nr LI/274/14 z dnia 16 czerwca 2014 r.

§ 2. Granice zmiany Studium określone są na załączniku graficznym w skali 1:25000 stanowiącym integralną część niniejszej uchwały.

§ 3. Celem zmiany studium jest wyznaczenie terenu udokumentowanego złoża kruszywa naturalnego w obrębie ewidencyjnym Jurzec Włociański z przeznaczeniem pod eksploatację.

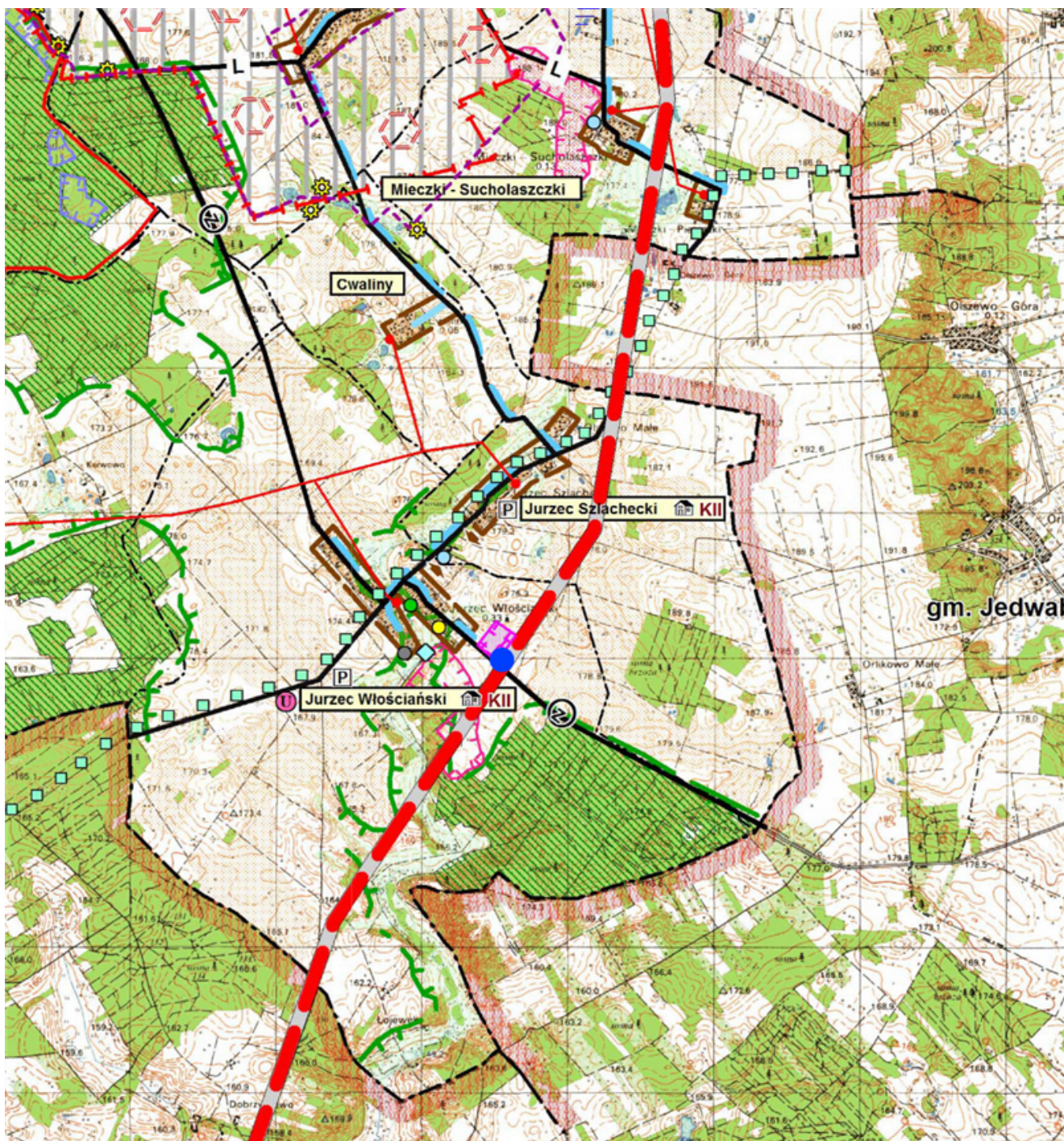
§ 4. Wykonanie uchwały powierza się Burmistrzowi Stawisk.

§ 5. Uchwała wchodzi w życie z dniem podjęcia.

Przewodniczący Rady
Miejskiej

Józef Zalewski

Granice zmiany Studium



● **Obszar zmiany Studium - Jurzec Włosciański**

Uzasadnienie

do uchwały w sprawie przystąpienia do sporządzenia zmiany Studium uwarunkowań i kierunków zagospodarowania przestrzennego miasta i gminy Stawiski

Podstawą do podjęcia uchwały jest art. 9 ust. 1 i art. 27 ustawy z dnia 27 marca 2003 r. o planowaniu i zagospodarowaniu przestrzennym (Dz. U. z 2017 r., poz. 1073) i wniosek BIK-PROJEKTU Sp. z o. o., ul. Poligonowa 32, 18-400 Łomża.

Zgodnie z art. 95 ust. 1 i 2 obowiązującej od 1 stycznia 2012 roku ustawy z dnia 9 czerwca 2011 r. Prawo geologiczne i górnicze (Dz. U. z 2016 r., poz. 1131 ze zm.):

„1. Udokumentowane złoża kopalin oraz udokumentowane wody podziemne, w granicach projektowanych stref ochronnych ujęć oraz obszarów ochronnych zbiorników wód podziemnych, a także udokumentowane kompleksy podziemnego składowania dwutlenku węgla, w celu ich ochrony ujawnia się w studiach uwarunkowań i kierunków zagospodarowania przestrzennego gmin, miejscowych planach zagospodarowania przestrzennego oraz planach zagospodarowania przestrzennego województwa.

2. W terminie do 2 lat od dnia zatwierdzenia dokumentacji geologicznej przez właściwy organ administracji geologicznej obszar udokumentowanego złoża kopaliny oraz obszar udokumentowanego kompleksu podziemnego składowania dwutlenku węgla obowiązkowo wprowadza się do studium uwarunkowań i kierunków zagospodarowania przestrzennego gminy.”

Jak wynika z powyższego, zgodnie z ustawą Prawo geologiczne i górnicze, w terminie do 2 lat od dnia zatwierdzenia dokumentacji geologicznej przez właściwy organ administracji geologicznej obszar udokumentowanego złoża kopaliny obowiązkowo wprowadza się do studium uwarunkowań i kierunków zagospodarowania przestrzennego gminy.

Tereny objęte planowaną zmianą Studium stanowią działki o nr geod. 143/7 i 143/8, położone są na obszarach oznaczonych w Studium jako:

1. Obszar rolniczej przestrzeni produkcyjnej w sąsiedztwie udokumentowanego złoża kruszywa naturalnego – Jurzec Włociański, którego obszar wprowadzony został do studium uwarunkowań i kierunków zagospodarowania przestrzennego miasta i gminy Stawiski uchwałą Nr XLV/236/13 Rady Miejskiej w Stawiskach z dnia 28 grudnia 2013 r. w sprawie uchwalenia zmiany Studium Uwarunkowań i Kierunków Zagospodarowania Przestrzennego Miasta i Gminy Stawiski oraz w sąsiedztwie i w pasie technologicznym trasy linii elektroenergetycznej 400 kV Elk – Łomża, który został wprowadzony Miejscowym planem zagospodarowania przestrzennego odcinka trasy linii elektroenergetycznej 400 kV Elk-Łomża na terenie Gminy Stawiski zatwierdzonym Uchwałą nr XXXVII/179/13 Rady Miejskiej w Stawiskach z dnia 30 kwietnia 2013 r.

Planowane przedsięwzięcie polegające na wydobywaniu kruszywa na terenach położonych na gruntach wsi Jurzec Włociański, których dotyczą powyższej decyzji, nie zostało przewidziane w ww Studium. Decyzja o przystąpieniu do sporządzenia zmiany Studium uwarunkowań i kierunków zagospodarowania przestrzennego miasta i gminy Stawiski została zainicjowana wnioskiem właściciela działek nr geod. 143/7 i 143/8 o pow. 1,97 ha położonym w obrębie geodezyjnym Jurzec Włociański. Na przedmiotowy teren zatwierdzona została dokumentacja geologiczna złoża pisaków skaleniowo-kwarcowych „Jurzec Włociański II” gm. Stawiski. Starosta Kolneński decyzją Nr BŚ.6528.2.2016 z dnia 9 listopada 2016 r.

W chwili obecnej teren użytkowany jest rolniczo. Występują tam grunty orne w klasie bonitacyjnej RV,RVI. Dojazd stanowi droga powiatowa o nawierzchni asfaltowej Stawiski - Jedwabne. Najbliższa zabudowa zagrodowa znajduje się ok. 250 m na północny zachód od terenu.

Teren planowanej eksploatacji kruszywa naturalnego położony jest poza obszarami prawnej ochrony przyrody. Nie stwierdzono również występowania zabytków i stanowisk archeologicznych.

W związku z powyższym, a także realizując politykę przestrzenną na obszarze gminy Stawiski, zgodnie z celami określonymi w obowiązującym Studium, a w szczególności z głównym celem rozwoju zagospodarowania przestrzennego miasta i gminy Stawiski, którym jest

„osiągnięcie harmonijnego, wszechstronnego i trwałego rozwoju struktury przestrzennej miasta i wsi, zapewniającego poprawę jakości życia mieszkańców poprzez sukcesywny wzrost jakości zamieszkania, pracy, obsługi i wypoczynku przy zachowaniu właściwych relacji między strategicznymi celami szczegółowymi”,

sporządzenie zmiany Studium jest konieczne, aby umożliwić realizację planowanego przedsięwzięcia zgodnie z przepisami odrębnymi.