

Załącznik do uchwały Nr

Nr XVI/65/07

Rady Miejskiej w Stawiskach

z dnia 27 września 2007 r.

**GMINNY SYSTEM PROFILAKTYKI
I OPIEKI NAD DZIECKIEM I RODZINĄ
MIASTA I GMINY STAWISKI
NA LATA 2007 – 2012**

Spis treści :

Wstęp.....	2
Diagnoza sytuacji.....	3
Model gminnego systemu opieki nad dzieckiem i rodziną.....	6
Główne obszary działań dla poprawy sytuacji dzieci – priorytety, cele, zadania...	10
Promowanie zdrowego trybu życia.....	11
Zapewnienie odpowiedniej jakości edukacji.....	12
Pomoc i wsparcie dla rodziny.....	14
Ochrona przed molestowaniem, wykorzystywaniem przed przemocą.....	16
Finansowanie działań w zakresie opieki nad dzieckiem i rodziną.....	17

Wstęp

Granice wieku dzieci, przyjmując ją do 18 roku życia określiła Konwencja o Prawach Dziecka. Jednocześnie przyniosła ona powszechną zgodę, co do zobowiązań państw wobec młodego pokolenia. Zgodnie z zapisami Konwencji o Prawach Dziecka status dziecka oparty jest na następujących założeniach:

Dziecko jest samodzielnym podmiotem; ze względu na swoją niedojrzałość psychiczną i fizyczną wymaga szczególnej opieki i ochrony prawnej.

Dziecko jako istota ludzka wymaga poszanowania jego tożsamości, godności i prywatności,

Rodzina jest najlepszym środowiskiem wychowania dziecka.

Państwo ma wspierać rodzinę, a nie wyręczać ją w jej funkcjach.

W art. 71 ust.1 Konstytucji RP funkcjonuje zapis: „ *Państwo w swojej polityce społecznej i gospodarczej uwzględnia dobro rodziny. Rodziny znajdujące się w trudnej sytuacji materialnej i społecznej, zwłaszcza wielodzietne i niepełne, mają prawo do szczególnej pomocy ze strony władz publicznych*”. Konsekwentnie ustawa z dnia 12 marca 2004 r. o pomocy społecznej nakłada na samorządy gminne obowiązek wykonywania zadań związanych z tworzeniem gminnego systemu profilaktyki i opieki nad dzieckiem i rodziną. W odpowiedzi na zobowiązania ustawowe opracowano niniejszy dokument. Biorąc pod uwagę fakt, iż w rodzinach z dziećmi zidentyfikowano szerokie spektrum problemów społecznych, między innymi takie jak: bezrobocie, alkoholizm, przemoc w rodzinie, ubóstwo, niepełnosprawność, długotrwała choroba, bezradność w sprawach opiekuńczo-wychowawczych, należy zakładać, że działania zaplanowane w ramach gminnego systemu profilaktyki i opieki nad dzieckiem i rodziną, będą wchodziły w interakcje z innymi równolegle realizowanymi programami, których celem będzie zapobieganie i eliminowanie wyżej wymienionych przyczyn marginalizacji społecznej.

Diagnoza sytuacji

Podstawowe prawa dziecka obejmują: prawa do życia i ochrony zdrowia, prawa do wychowania w rodzinie, prawa do godziwych warunków socjalnych, prawa do nauki, prawa do ochrony przed przemocą, okrucieństwem, wyzyskiem, demoralizacją, zaniedbaniem oraz innym złym traktowaniem. W kontekście respektowania tych praw sformułowano diagnozę stanu obecnego sytuacji rodzin z dziećmi z terenu Miasta i Gminy Stawiski. Źródło informacji stanowią dane sprawozdawcze z udzielonych świadczeń pomocy społecznej – pieniężnych, w naturze i usługach za okresy : styczeń – grudzień 2006 roku oraz styczeń –

czerwiec 2007 roku, jak również wyniki analizy dokumentów instytucji społecznych funkcjonujących na terenie Miasta i Gminy Stawiski.

Do zagrożeń dotyczących dzieci i ograniczających ich prawo do pełni rozwoju psychofizycznego i społecznego należy zaliczyć między innymi:

- 1) Bariery edukacyjne
- 2) Bariery zdrowotne
- 3) Bariery w opiece nad dzieckiem.

W warunkach dużego, narastającego bezrobocia, na koniec 2006 roku odnotowano 391 rodzin bezrobotnych (1 173 osoby w rodzinach), w okresie styczeń – czerwiec br. – 179 rodzin (589 osób w rodzinach). Wiele rodzin z dziećmi funkcjonuje w niekorzystnej sytuacji ekonomicznej.

W 2006 roku 69% rodzin korzystających z pomocy społecznej stanowiły rodziny z dziećmi, w chwili obecnej – 35%. W 2006 roku wśród rodzin korzystających ze świadczeń pomocy społecznej z powodu ubóstwa, 63,75% stanowiły rodziny z dziećmi.

Jednym z głównych powodów przyznawania świadczeń pomocy społecznej, obok bezrobocia, jest bezradność rodzin w sprawach opiekuńczo-wychowawczych i prowadzenia gospodarstwa domowego. W ewidencji OPS w 2006 roku osoby w tej kategorii problemowej stanowiły 10,11% (116 rodzin), w 2007 roku – 10,24%. W świetle zgromadzonych danych dostrzega się dzieci zaniedbane i opuszczone. Wśród negatywnych zjawisk związanych z opieką nad dzieckiem i rodziną zauważa się przemoc w rodzinie stosowaną wobec dzieci (w roku 2006 to ponad 3% ogółu rodzin korzystających z pomocy społecznej). W sytuacji dzieci pozbawionych opieki rodzicielskiej stosowane są środki zastępcze w warunkach rozłąki dziecka ze środowiskiem rodzinnym. W 2006 roku strukturze dodatków do świadczeń rodzinnych dominuje podjęcie przez dziecko nauki poza miejscem zamieszkania.

W roku bieżącym w środowiskowym systemie wsparcia społecznego odczuwa się deficyt usług na rzecz dzieci osieroconych i zaniedbanych. Wysokie opłaty usług opiekuńczo-wychowawczych nad małymi dziećmi w środowisku lokalnym ograniczają ich dostęp dla wielu rodzin i uniemożliwiają wykonywanie pracy zawodowej przez kobiety. Dlatego też obecnie ważnym jest rozszerzenie oferty wsparcia rodziny w wypełnianiu funkcji socjalizacyjnej oraz przeciwdziałanie przemocy w rodzinach. Istotnym problemem jest także brak dostępu do informacji i poradnictwa.

Instytucje wsparcia społecznego w zakresie opieki nad dzieckiem i rodziną :

Placówki oświatowe,

Placówki ochrony zdrowia,

Ośrodek Pomocy Społecznej,

Gminna Komisja Rozwiązywania Problemów Alkoholowych i Przeciwdziałania Narkomanii,

Policja,

Powiatowe Centrum Pomocy Rodzinie,

Rodziny zastępcze funkcjonujące na terenie powiatu kolneńskiego,

Placówki opiekuńczo-wychowawcze funkcjonujące na terenie powiatu,

Poradnia Psychologiczno-Pedagogiczna,

Sąd Rejonowy,

Powiatowy Urząd Pracy,

Parafie Kościoła Rzymsko- Katolickiego,

Organizacje pozarządowe funkcjonujące na terenie województwa

wraz ze swoim ustawowym zakresem działań i zasobami kadrowymi stanowią lokalny system profilaktyki i opieki nad dzieckiem i rodziną.

Samorząd Miasta i Gminy Stawiski może prowadzić współpracę z organizacjami pozarządowymi, które funkcjonują na terenie Województwa Podlaskiego i w swojej działalności statutowej oferują szeroki zakres usług na rzecz dzieci. Spośród najbardziej aktywnych w tej sferze działań należy wymienić:

Towarzystwo Przyjaciół Dzieci - celem towarzystwa jest troska o jakość warunków życia dziecka, jego wielostronny rozwój, zdrowie, bezpieczeństwo, podmiotowość i godność, a w szczególności: tworzenie społecznego ruchu na rzecz pomocy dzieciom, przeciwdziałanie zagrożeniom zdrowotnym i ekologicznym; upowszechnianie zdrowego stylu życia, kultury fizycznej i sportu, zachowań proekologicznych, ochrona dzieci przed patologią społeczną, przemocą, złym traktowaniem, bezprawnym wykorzystywaniem pracy dzieci, dyskryminacją i innymi formami wykorzystywania i krzywdzenia oraz pomoc dzieciom - ofiarom wypadków losowych, komunikacyjnych i przestępstw, upowszechnianie prorodzinnego, środowiskowego modelu opieki; zapobieganie wychowywaniu się dziecka poza rodziną; podejmowanie działań zmierzających do poprawy pozarodzinnej (instytucjonalnej) opieki nad dzieckiem, łagodzenie skutków ubóstwa rodzin wychowujących dzieci, upowszechnianie i ochrona praw człowieka, swobód obywatelskich; upowszechnianie samorządności, samoobsługi, samopomocy i wychowania obywatelskiego dzieci.

Caritas Diecezji Łomżyńskiej, której podstawowymi zadaniami są: świadczenie bieżącej pomocy potrzebującym, zakładanie i prowadzenie placówek pomocy, organizowanie struktur Caritas (ogniw niższych szczebli) w postaci okręgów, kół, a przede wszystkim Caritas parafialnych, formacja i edukacja pracowników i wolontariuszy, organizowanie zbiorów i kwest na cele działalności charytatywnej. Caritas parafialna obejmuje samodzielny nurt pracy na poziomie parafii. Do zadań na tym szczeblu należy: rozpoznawanie potrzeb i możliwości pomocy potrzebującym we wspólnocie parafialnej, świadczenie pomocy potrzebującym, mobilizacja charytatywna wspólnoty parafialnej, pozyskiwanie środków na działalność charytatywną, współpraca z diecezjalną centralą Caritas, a także z innymi ogniwami Caritas.

Polski Komitet Pomocy Społecznej (Zarząd Okręgowy w Łomży) – według zapisów statutowych między innymi prowadzi domy pomocy społecznej, domy samotnej matki, świetlice, przedszkola, szkoły podstawowe, gimnazja, szkoły przysposabiające do zawodu, placówki specjalistycznego poradnictwa, placówki opiekuńczo – wychowawcze, ośrodki adopcyjno – opiekuńcze, ośrodki rehabilitacyjno – edukacyjne dla osób niepełnosprawnych, ośrodki wsparcia, ośrodki interwencji kryzysowej, ośrodki ratowania ofiar patologii społecznych i ofiar przemocy, niepubliczne zakłady opieki zdrowotnej, ośrodki rehabilitacyjne i pielęgnacyjne, ośrodki wypoczynkowe i kolonijne, kuchnie dla ubogich i podobne stałe dzieła, organizuje i prowadzi różnego typu poradnie oraz pomoc doraźną dla osób fizycznych i instytucji o charakterze charytatywnym świadczy pomoc dla dzieci i młodzieży szkolnej i studenckiej, pomoc dla osób niepełnosprawnych, organizuje kolonie dla dzieci i młodzieży, świadczy pomoc dla poszkodowanych w wypadkach losowych i kataklizmach w kraju i za granicą, oraz inną w zależności od zmieniających się warunków życia.

Model gminnego systemu opieki nad dzieckiem i rodziną

W świetle rozpoznanych problemów opieki nad dzieckiem i rodziną lokalny system profilaktyki i opieki nad dzieckiem i rodziną wymaga doskonalenia i modernizacji.

Usługi profilaktyczno-opiekuńcze powinny dotyczyć działań skierowanych do danej rodziny w celu wzmocnienia jej potencjału w zakresie zaspokajania potrzeb jej członków oraz potrzeb i wymogów społeczeństwa. W środowiskowym systemie wsparcia społecznego należy wyodrębnić trzy poziomy działań profilaktyczno-opiekuńczych, w ramach których oferowane będą specyficzne działania do poszczególnych rodzin z dziećmi.

Tabela 1

Poziomy działań profilaktyczno-opiekuńczych	Działania
<p>Poziom zagrożień</p> <p>- dotyczy sytuacji, gdy rodzina styka się z zagrożeniami, lecz nie występują w niej konkretne problemy</p>	<ol style="list-style-type: none"> 1) wspieranie rodziny w wysiłkach zmierzających do zapewnienia optymalnych warunków rozwoju fizycznego, emocjonalnego, intelektualnego i społecznego dzieci 2) wzmacnianie właściwej roli rodziny w ramach relacji społecznych - rozwój samopomocy 3) pomoc rodzinie w jak najbardziej efektywnym spożytkowaniu form wsparcia zewnętrznego w celu wzmocnienia rodziny i pełnienia roli rodziców 4) pozytywny wpływ na jakość stosunków pomiędzy członkami rodziny, w tym szczególnie między rodzicami a dziećmi np. kampanie edukacyjne 5) wpływanie na zdrowy rozwój dzieci 6) zapewnienie rodzicom właściwych umiejętności i wiedzy na temat prawidłowego funkcjonowania jako członków rodziny 7) wspieranie rodziny w radzeniu sobie z problemami, w tym szczególnie z problemami związanymi z wychowywaniem dzieci-docieranie z informacjami i ofertą pomocy, która może być wykorzystana w chwili wystąpienia problemu 8) kampanie edukacyjno-informacyjne dotyczące zagrożeń np. uzależnienia, przemoc domowa, przemoc rówieśnicza, AIDS

<p>Poziom problemów</p> <p>– dotyczy sytuacji gdy rodzina przeżywa konkretne problemy, lecz nie nastąpił jeszcze trwały kryzys</p>	<ol style="list-style-type: none"> 1) wyposażenie członków rodziny w wiedzę i umiejętności, które uodpornia rodzinę na oddziaływanie problemów i pozwolą uniknąć przejścia w stan kryzysu 2) pomoc rodzinom w radzeniu sobie z trudnościami, stresami i problemami, które mogą mieć wpływ na prawidłowe funkcjonowanie rodziny 3) pomoc w najlepszym wykorzystaniu dostępnych źródeł wsparcia zewnętrznego 4) korygowanie zdrowotnych, edukacyjnych lub społecznych przyczyn problemów związanych z prawidłowym rozwojem dziecka 5) dokonanie wszelkich możliwych starań w celu uniknięcia separacji rodziców i dziecka lub praca z rodzicami ukierunkowana na jak najszybszy powrót dziecka do domu 6) wsparcie wysiłków rodziny ukierunkowanych na poprawę warunków życia rodziny
<p>Poziom kryzysu</p> <p>- dotyczy sytuacji, gdy rodzina przeżywa trwały kryzys, a działania mają charakter ratowniczy.</p>	<ol style="list-style-type: none"> 1) działania interwencyjne i doraźne kroki prawne, przerywające natychmiast działanie czynnika kryzysogenego 2) działania terapeutyczne zmierzające do przywrócenia woli przezwyciężenia kryzysu 3) działania organizacyjno –prawne, likwidujące lub ograniczające niektóre czynniki kryzysu 4) działania wzmacniające i poradnicze - wyposażające rodzinę w wiedzę i umiejętności radzenia sobie z kryzysem 5) działania korygujące ukierunkowane na zmianę nieprawidłowych zachowań 6) działania redukujące izolację rodziny w społeczności lokalnej w celu przywrócenia właściwych relacji rodziny ze środowiskiem w różnych aspektach – w relacjach osobowych, zatrudnienia, finansowych, relacjach urzędowych

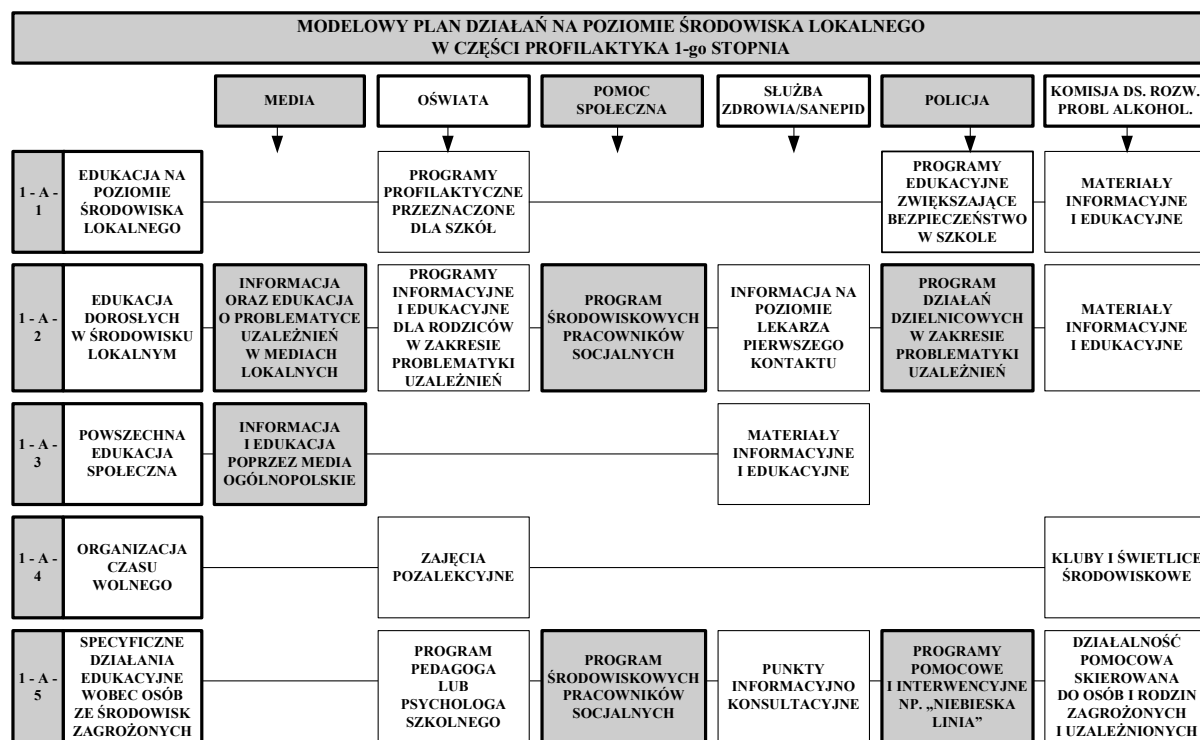
Podstawowe założenie gminnego systemu opieki nad dzieckiem i rodziną:

- 1) Bieda i ubóstwo dotyczące dzieci i młodzież w środowisku rodzinnym nie mogą być barierą ograniczającą ich dostęp do ochrony zdrowia, edukacji, prawa do pomocy.
- 2) System pomocy powinien być powszechny, tzn. każde dziecko, które tego wymaga powinno otrzymać pomoc materialną gwarantującą mu rozwój i edukację na miarę jego możliwości.
- 3) System pomocy nie powinien zwalniać rodziców z odpowiedzialności za dzieci, lecz wspierać ich w dokładaniu wszelkich starań na rzecz wychowania i edukacji dzieci.

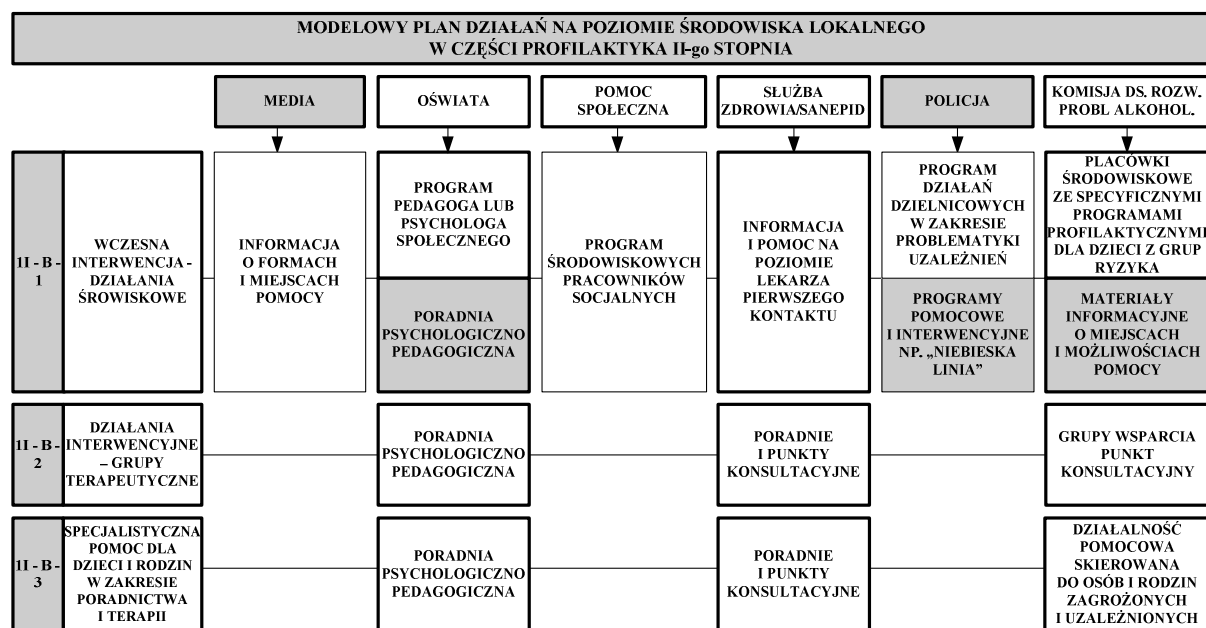
- 4) W myśl zasady pomocniczości system pomocy materialnej gwarantowanej przez gminę w ramach zadań własnych i zleconych powinien być otwarty na inicjatywy organizacji pozarządowych.
- 5) Z uwagi na skalę potrzeb w zakresie pomocy materialnej dzieciom w środowiskach strukturalnego bezrobocia i enklawach biedy, w środowiskach dotkniętych patologią społeczną, należy podejmować wszelkie możliwe działania na rzecz zwiększenia form pomocy w ramach funkcjonujących rozwiązań prawno- instytucjonalnych oraz dostępnych programów krajowych i wspólnotowych UE.

Gminny system profilaktyki i opieki nad dzieckiem i rodziną

Schemat 1 Modelowy plan działań na poziomie środowiska lokalnego –profilaktyka I stopnia



Schemat 2 Modelowy plan działań na poziomie środowiska lokalnego – profilaktyka II stopnia



Główne obszary działań dla poprawy sytuacji dzieci – priorytety, cele, zadania

- 3.1. Promowanie zdrowego trybu życia,
- 3.2. Zapewnienie odpowiedniej jakości edukacji,
- 3.3. Pomoc i wsparcie dla rodziny,
- 3.4. Ochrona przed molestowaniem, wykorzystywaniem i przemocą.

3.1 Promowanie zdrowego trybu życia

Priorytet: Rozwijanie społecznej świadomości i umiejętności podejmowania działań na rzecz utrzymania i poprawy zdrowia	
Cele	Zadania
Większość rodziców i opiekunów wie, co jest konieczne do prawidłowego rozwoju i zdrowia ich dziecka i podejmuje stosowne działania.	Wdrażanie programów edukacyjnych i informacyjnych dla przyszłych rodziców
	Wdrażanie programów edukacyjnych dla rodziców dzieci w wieku od urodzenia do 6 roku życia
	Zapewnienie dostępu do poradnictwa i doradztwa rodzinnego
Większość dzieci zna i stosuje zasady zdrowego stylu życia i wie gdzie szukać pomocy w przypadku wystąpienia problemów zdrowotnych.	Wdrażanie programów edukacyjnych w przedszkolach i szkołach
	Zapewnienie dostępu do poradnictwa w ramach podstawowej opieki zdrowotnej oraz psychologiczno-pedagogicznej w szkołach
	Stworzenie szerokiej oferty zajęć pozalekcyjnych i pozaszkolnych
	Realizacja programów propagujących zasady bezpiecznego zachowania na drodze, ulicy, w domu, na wakacjach, w kontaktach z innymi ludźmi
	Upowszechnianie zachowań prozdrowotnych w lokalnych mediach
Większość osób pracujących z dziećmi jest przygotowana do podejmowania odpowiednich działań na rzecz poprawy zdrowia dzieci i podejmuje je.	Doskonalenie zawodowe kadry pedagogicznej w zakresie promocji zdrowia
	Doskonalenie zawodowe kadr ochrony zdrowia do pracy z dzieckiem
	Doskonalenie zawodowe kadr instytucji pomocy społecznej w zakresie rozwiązywania różnych problemów społecznych np.: przeciwdziałania przemocy w rodzinie, niepełnosprawności rozwiązywania problemów alkoholowych, itp.

Priorytet: Kształtowanie właściwych postaw i zachowań wobec zagrożeń i chorób cywilizacyjnych – uzależnienia, HIV/AIDS	
Cele	Zadania
Młodzi ludzie wiedzą jak uniknąć zakażenia HIV i podejmują właściwe decyzje mające na celu ograniczenie ryzyka zakażenia	Szkolenie kadry pedagogicznej dla celów edukacji społecznej metodami interaktywnymi
	Prowadzenie zajęć edukacyjnych dla uczniów i ich rodziców na temat zagadnień dotyczących HIV i AIDS, narkomanii oraz edukacji seksualnej
Młodzi ludzie wiedzą o przyczynach i skutkach używania środków psychoaktywnych i posiadają umiejętność podejmowania właściwych decyzji mających na celu unikanie zachowań ryzykownych	Zapobieganie zachowaniom ryzykownym i promowanie zachowań prozdrowotnych w miejscach spotkań młodzieży – puby, dyskoteki poprzez wdrażanie środowiskowych programów profilaktycznych

Priorytet: Zapewnienie odpowiedniej jakości i dostępności opieki zdrowotnej w środowisku rodzinnym i pozarodzinnym	
Wszystkie kobiety ciężarne powinny mieć zapewniony dostęp do opieki prenatalnej nad płodem	Podnoszenie wiedzy i świadomości społecznej w zakresie higieny i bezpieczeństwa ciąży
Wszystkie dzieci do lat 6 korzystają z opieki zdrowotnej i pomocy psychologiczno-pedagogicznej odpowiednio do potrzeb	1) Wspieranie cyklicznych badań stanu zdrowia i sprawności młodego pokolenia 2) Realizacja zadań ochrony zdrowia publicznego – higiena, szczepienia ochronne
Wszystkie dzieci w wieku od 7 do 18 lat korzystają z opieki zdrowotnej o pomocy psychologiczno-pedagogicznej odpowiednio do potrzeb	3) Udostępnianie pomocy psychologiczno-pedagogicznej na terenie szkół Realizacja programów profilaktycznych i prozdrowotnych w szkołach – wady postawy, wady wzroku, uzależnienia, prawidłowe żywienie
Uzupełnienie opieki zdrowotnej nad dzieckiem niepełnosprawnym	Opracowanie gminnej bazy danych dzieci niepełnosprawnych
	Wspieranie programów rehabilitacyjnych przygotowujących niepełnosprawną młodzież do samodzielnego i niezależnego życia
	Wspieranie programów kształtujących tolerancję społeczną wobec osób niepełnosprawnych, umożliwiających integrację dzieci zdrowych z niepełnosprawnymi

3.2 Zapewnienie odpowiedniej jakości edukacji

Priorytet: Utworzenie platformy współpracy rodziców, nauczycieli i uczniów gwarantującej skuteczne współdziałanie	
Cele	Zadania
Upowszechnianie szkoły publicznej reagującej na postulaty lokalne i zabezpieczającej interesy wszystkich grup oraz uwzględniającej uwarunkowania społeczne i środowiskowe wspólnoty lokalnej	Opracowanie programu edukacji środowiskowej z wykorzystaniem możliwości szkoły, rodziców i uczniów
	Upowszechnianie programów orientacji i poradnictwa edukacyjnego i zawodowego w szkołach oraz placówkach z zaangażowaniem rodziców, lokalnych pracodawców oraz organizacji pozarządowych
	Wypracowanie procedury efektywnej selekcji, wyróżniania, nagradzania i monitoringu młodzieży uzdolnionej
Upowszechnianie szkoły otwartej, dobrze zintegrowanej w systemie świadczenia usług w środowisku lokalnym, ze szczególnym uwzględnieniem: szkoły wiejskiej, edukacji dzieci o specjalnych potrzebach edukacyjnych	Rozpoznanie zjawiska „wypadania dzieci i młodzieży z systemu edukacji” przed ukończeniem gimnazjum i zdobyciem kwalifikacji zawodowych
	Propagowanie modelu szkoły wspierającej rozwój wszystkich uczniów z lokalnego środowiska niezależnie od doświadczanych przez nich trudności i różnic

Priorytet: Zapewnienie właściwej bazy merytorycznej i materialnej	
Cele	Zadania
Uzupełnienie bazy uwzględniającej potrzeby środowiska lokalnego i zewnętrznego	Przeprowadzenie kursów na odległość dla nauczycieli
	Upowszechnienie dostępu dzieci wiejskich do Internetu oraz wykształcenie umiejętności posługiwania się dostępną informacją
Upowszechnianie szkoły poszerzającej horyzonty dziecka, w tym szkoły otwartej dla wszystkich dzieci mieszkających w jej rejonie, również dzieci z niepełnosprawnościami	Wypracowanie przykładowych programów zajęć pozalekcyjnych i zwiększanie ich oferty
	Rozwój i modernizacja infrastruktury oświaty
	Wypromowanie modelu szkoły wykorzystującej zasoby środowiska lokalnego

Priorytet: Wyrównywanie szans edukacyjnych	
Cele	Zadania
Wzrost powszechnej dostępności do przedszkoli i oddziałów przedszkolnych w szkołach podstawowych oraz rocznego przygotowania przedszkolnego dla wszystkich dzieci, w szczególności dla dzieci wiejskich, dla dzieci ze specjalnymi potrzebami edukacyjnymi	1) Programy wspomagania rozwoju małego dziecka 2) Realizowanie obowiązku rocznego przygotowania przedszkolnego dzieci sześciolletnich do podjęcia nauki szkolnej 3) Tworzenie warunków do zwiększenia liczby zajęć pozalekcyjnych, w tym różnych form pomocy psychologiczno-pedagogicznej, zwłaszcza orientacji i poradnictwa zawodowego 4) Wyposażenie każdej szkoły w porównywalne środki edukacyjne i pomoce dydaktyczne, w tym także w pracownię komputerowe, programy komputerowe i zapewnienie dostępu do Internetu 5) Rozwój bibliotek 6) Szkolenie nauczycieli wspomagających nauczanie w klasach integracyjnych i ogólnodostępnych w zakresie kształcenia uczniów ze specjalnymi potrzebami edukacyjnymi 7) Stworzenie systemu usług wspierających proces edukacji uczniów ze specjalnymi potrzebami edukacyjnymi 8) Kontynuowanie w systemie świadczeń rodzinnych realizowania świadczeń o charakterze proedukacyjnym adresowanych do wszystkich średniozamożnych rodzin z dziećmi na utrzymaniu
Poprawienie warunków dostępności do szkół ogólnodostępnych dla uczniów niepełnosprawnych, poprzez umożliwienie nauczycielom uzyskania przygotowania z zakresu specjalnych potrzeb edukacyjnych	
Ułatwienie dostępu do edukacji dzieciom i młodzieży z rodzin niezamożnych	

3.3 Pomoc i wsparcie dla rodziny

Priorytet: Wsparcie dla rodzin mających trudności opiekuńczo- wychowawcze	
Cele	Zadania
Zwiększenie dostępności rodziców, opiekunów i dzieci do instytucji świadczących pomoc rodzinie, ze szczególnym uwzględnieniem rodziców samotnie wychowujących dzieci	Tworzenie lokalnej diagnozy poprzez wskazanie obszarów wymagających interwencji kryzysowej
	Zwiększenie adekwatności systemu interwencji kryzysowej podejmowanej w środowisku lokalnym do potrzeb tego środowiska
	Organizowanie lokalnych kampanii informacyjnych
	Udzielanie profesjonalnej pomocy i wsparcia rodzinie i dziecku w najbliższym środowisku dziecka poprzez działania odpowiednio przygotowanych specjalistów, placówek opiekuńczo-wychowawczych wsparcia dziennego oraz innych podmiotów, których działanie daje potrzebne wsparcie dziecku i rodzinie (rozwój poradnictwa rodzinnego w tym specjalistycznego, praca socjalna z rodzinami u których rozpoznano bezradność w sprawach opiekuńczo-wychowawczych i prowadzeniu gospodarstwa domowego).
	Rozwój systemu wspierania rzeczowego i usługowego dla dzieci wychowujących się w rodzinach niezamożnych: dożywianie w szkole, dostęp do opieki zdrowotnej za pośrednictwem szkoły, zapewnienie niezbędnych przyborów szkolnych i transportu do placówek kształcenia oraz umożliwienie im uczestnictwa w zajęciach kulturalno-sportowych.
	Wsparcie dla rodzin z dziećmi niepełnosprawnymi, celem wyrównania szans dla dzieci podejmujących i kontynuujących naukę.

Priorytet: Przeciwdziałanie ubóstwu rodzin	
Cele	Zadania
Zmniejszenie różnic w standardzie materialnym rodzin, zwłaszcza wychowujących dziecko niepełnosprawne, rodzin niepełnych i rodzin wielodzietnych	Ośłona socjalna rodzin niezamożnych poprzez system gwarantowanych świadczeń pomocy społecznej i świadczeń rodzinnych
	Rozwój akcji charytatywnych
	Wypromowanie alternatywnych rozwiązań zapobiegających umieszczaniu dzieci w placówkach opiekuńczo – wychowawczych
	Zharmonizowanie działań wszystkich podmiotów odpowiedzialnych za przyjmowanie sygnałów o sytuacji kryzysowej rodzin oraz opracowywanie programów pomocy
Wspieranie zatrudnienia członków rodzin będących w szczególnej sytuacji na rynku pracy	Stworzenie preferencji w ofercie pracy dla członków rodzin, w których żaden z rodziców nie pracuje zawodowo
	Edukowanie młodzieży zagrożonej bezrobociem do samodzielnego podejmowania aktywności na rynku pracy po osiągnięciu dojrzałości – promowanie koncepcji wolontariatu i przedsiębiorczości przez szkolną aktywność samorządową
	Dostarczenie programów obejmujących wszystkich bezrobotnych w celu utrzymania ich gotowości do szukania i podejmowania pracy
	Wdrażanie instrumentów rynku pracy adresowanych do osób będących w szczególnej sytuacji na rynku pracy i wychowujących dzieci: zatrudnienie wspierane, zatrudnienie socjalne, prace społecznie użyteczne i inne
	Opracowywanie i wdrażanie projektów współfinansowanych z funduszy unijnych, adresowanych do członków rodzin, będących w szczególnej sytuacji na rynku pracy i wychowujących dzieci

Priorytet: Upowszechnianie i popularyzowanie oraz kształcenie umiejętności potrzebnych do pełnienia ról w rodzinie	
Cele	Zadania
Zwiększenie wiedzy i umiejętności rodziców dotyczących prawidłowego rozwoju fizycznego i psychicznego dziecka, jego potrzeb i relacji w rodzinie	Organizacja szkoleń warsztatowych dla rodziców
Zwiększenie wiedzy i umiejętności dzieci dotyczących prawidłowych relacji w rodzinie	Promocja i upowszechnianie praw dziecka Udział w programach profilaktycznych dzieci ze zdiagnozowanych środowisk zagrożonych
Przekonanie rodziców o potrzebie pogłębiania wiedzy i umiejętności niezbędnych do prawidłowej opieki nad dzieckiem oraz wyznaczających zakres ich obowiązków	Wdrażanie programów promujących prawa dziecka wśród dorosłych
	Organizowanie warsztatów i szkoleń dla rodziców
	Edukacja rodziców w zakresie pracy dzieci i wynikających z tego zagrożeń dla ich zdrowia i życia ze szczególnym uwzględnieniem wypadków dzieci wiejskich, mających miejsce w sezonie prac polnych

3.4 Ochrona przed molestowaniem, wykorzystywaniem i przemocą

Priorytet: Podnoszenie świadomości społecznej i prawnej	
Cele	Zadania
Powszechność reagowania na akty przemocy wobec dzieci w rodzinie, instytucjach, środowisku społecznym	Prowadzenie długofalowych działań informacyjno – edukacyjnych adresowanych do ogółu społeczeństwa oraz grup profesjonalnie zaangażowanych w pracę z dziećmi i pracowników administracji samorządowej
	Rozpowszechnianie ulotek, publikacji i wydawnictw dotyczących problematyki ochrony dziecka przed przemocą
	Prowadzenie szkoleń, treningów, warsztatów dotyczących problematyki ochrony dziecka przed przemocą
	Upowszechnianie informacji o placówkach udzielających pomocy
Powszechne przekonanie w społeczności lokalnej o konieczności ochrony dziecka przed przemocą, reagowania na przemoc oraz nieuchronności kary dla sprawcy czynu	Uaktywnienie środowisk lokalnych i sąsiedzkich, włączenie do pracy Kościołów i związków wyznaniowych – tworzenie lokalnych koalicji zajmujących się ochroną dzieci przed przemocą.
	Udział w kampaniach medialnych i ich organizowanie

Priorytet: Przeciwdziałanie bezradności w wychowaniu i dysfunkcjom w rodzinie	
Cele	Zadania
Powszechna znajomość i przestrzeganie praw dziecka w rodzinie	Szeroko pojęta edukacja w zakresie ochrony praw dziecka i skutków ich nieprzestrzegania, której adresatami będą: rodzice, nauczyciele, pedagodzy, pracownicy socjalni, pracownicy administracji samorządowej, policja, duchowieństwo i inni
Upowszechnienie wiedzy dotyczącej systemu pomocy dla rodzin w kryzysie	Stworzenie lokalnych programów rekrutacji wolontariuszy, aktywizacja wolontariatu w dziedzinie wsparcia i pomocy dla rodzin w kryzysie
	Aktywizacja instytucji pomocowych w informowaniu o własnej działalności
Doskonalenie instytucjonalnego systemu reagowania w sytuacjach kryzysowych i patologicznych	Opracowanie i wdrożenie zintegrowanych procedur postępowania w sytuacjach kryzysowych i patologicznych w tym między innymi procedury „Niebieskiej karty”
	Szkolenia członków Gminnej Komisji Rozwiązywania Problemów Alkoholowych
Stworzenie systemu opieki i leczenia ofiar oraz sprawców	Zapewnienie ofierze przemocy bezpłatnej pomocy psychologicznej, socjalnej i prawnej, wsparcia psychologicznego w procesie karnym
	Objęcie sprawcy przemocy działaniem resocjalizacyjno-terapeutycznym
	Permanentne doskonalenie kadry placówek powołanych do udzielania pomocy ofiarom i sprawcom przemocy w tym do działań terapeutycznych ze sprawcami przemocy

4. Finansowanie działań w zakresie opieki nad dzieckiem i rodziną.

Działania w zakresie opieki nad dzieckiem i rodziną finansowane będą głównie z publicznych funduszy krajowych, tj. środków budżetu państwa oraz państwowych funduszy celowych w szczególności Państwowego Funduszu Rehabilitacji Osób Niepełnosprawnych, środków budżetów Miasta i Gminy Stawisk oraz samorządowych jednostek organizacyjnych. W przypadku zadań będących przedmiotem dofinansowania w ramach programów Unii Europejskiej podejmowane będą starania o wsparcie finansowe z publicznych środków wspólnotowych, a także z innych źródeł zagranicznych, w tym: w ramach funduszy strukturalnych i w ramach inicjatyw wspólnotowych. Zgodnie z ustawą z dnia 24 kwietnia 2003 r. o działalności pożytku publicznego i o wolontariacie (Dz. U. Nr 96, poz. 873 z późn.zm.) inspirowana będzie współpraca z organizacjami pozarządowymi na podstawie rocznych programów współpracy Miasta i Gminy Stawisk z organizacjami pozarządowymi, co pozwoli rozszerzyć zasoby finansowe na cele organizowania opieki nad dzieckiem i rodziną poprzez udział własny organizacji pozarządowych.