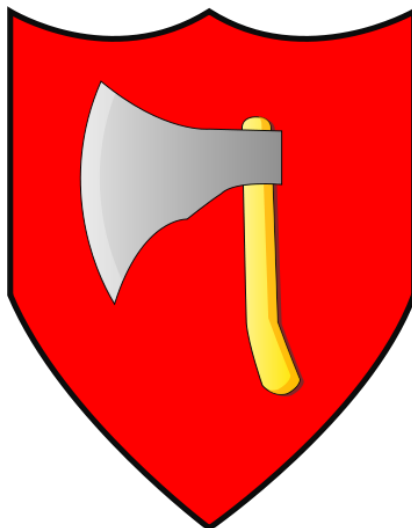


Plan Odnowy Miejscowości Jurzec Szlachecki na lata 2013 - 2020



SPIS TREŚCI

WSTĘP	3
1. GMINA STAWISKI – OGÓLNA CHARAKTERYSTYKA GMINY	4
1.1. CECHY PRZYRODNICZE, KRAJOBRAZOWE I PRZESTRZENNE	4
1.2. WARUNKI DEMOGRAFICZNE	7
1.3. DZIAŁALNOŚĆ USŁUGOWO – PRODUKCYJNA	8
2. JURZEC SZLACHECKI – CHARAKTERYSTYKA MIEJSCOWOŚCI	10
3. ZASOBY SŁUŻĄCE ODNOWIE MIEJSCOWOŚCI	13
4. OCENA MOCNYCH I SŁABYCH STRON ORAZ SZANSE I ZAGROŻENIA W OTOCZENIU MIEJSCOWOŚCI JURZEC SZLACHECKI	15
5. KIERUNKI I PRIORYTETY ROZWOJU	16
6. OPIS PLANOWANYCH ZADAŃ INWESTYCYJNYCH I PRZEDSIĘWZIĘĆ AKTYWIZUJĄCYCH SPOŁECZNOŚĆ JURCA SZLACHECKIEGO	18
6.1. OPIS PLANOWANYCH ZADAŃ INWESTYCYJNYCH I PRZEDSIĘWZIĘĆ AKTYWIZUJĄCYCH SPOŁECZNOŚĆ JURCA SZLACHECKIEGO DO REALIZACJI W RAMACH PROW	19
7. OPIS I CHARAKTERYSTYKA OBSZARÓW O SZCZEGÓLNYM ZNACZENIU DLA ZASPOKOJENIA POTRZEB MIESZKAŃCÓW, SPRZYJAJĄCYCH NAWIĄZYWANIU KONTAKTÓW SPOŁECZNYCH, ZE WZGLĘDU NA ICH POŁOŻENIE ORAZ CECHY FUNKCJONALNO-PRZESTRZENNE, W SZCZEGÓLNOŚCI POPRZECZ ODNAWIANIE LUB BUDOWĘ PLACÓW PARKINGOWYCH, CHODNIKÓW LUB OŚWIETLENIA ULICZNEGO	22
8. WDROŻENIE I MONITOROWANIE REALIZACJI PLANU ODNOWY MIEJSCOWOŚCI	23
PODSUMOWANIE	24
SPIS TABEL	25
SPIS ZDJĘĆ	25
SPIS MAP	25

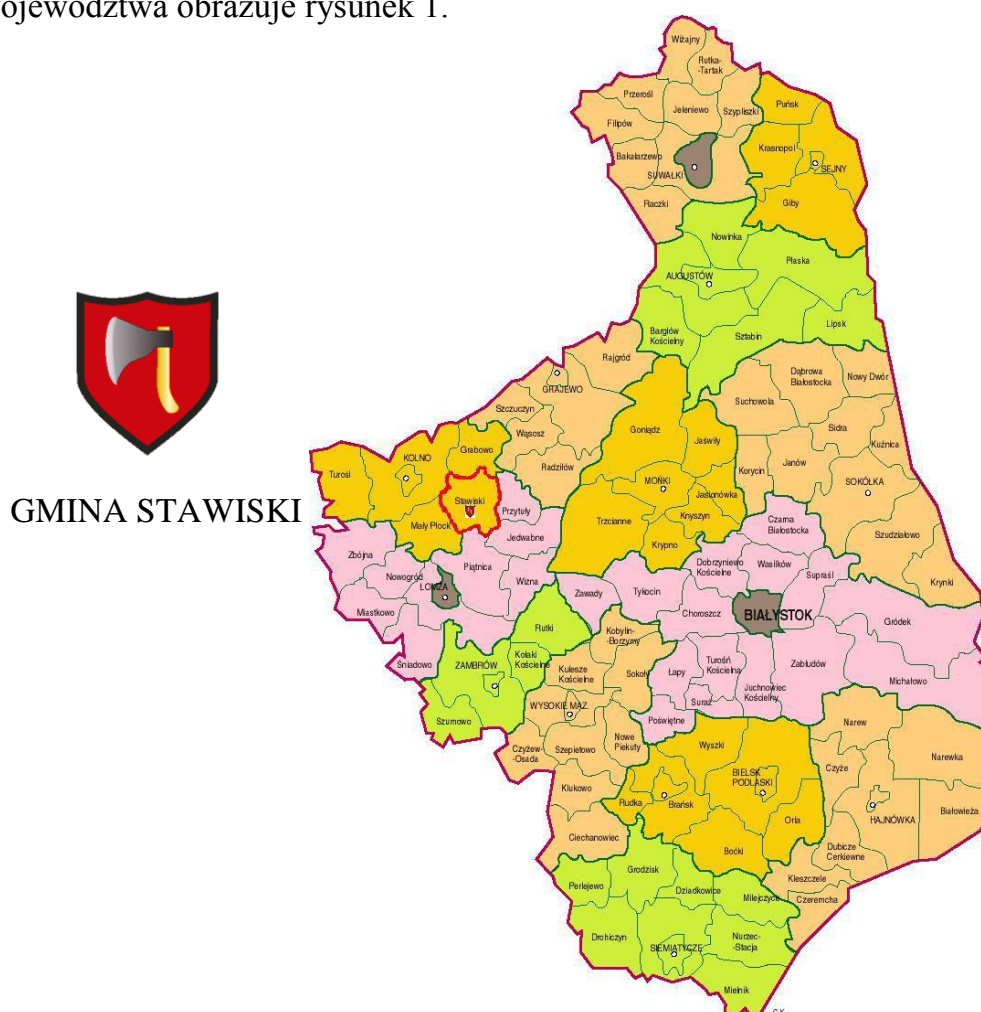
WSTĘP

Lata 2007-2013 to okres perspektywy finansowej w Unii Europejskiej. Zgodnie z założeniami reformy polityki wobec obszarów wiejskich od roku 2007, wsparcie rozwoju obszarów wiejskich jest finansowane w ramach Europejskiego Funduszu Rolnego na rzecz Rozwoju Obszarów Wiejskich (EFRROW), utworzonego na mocy Rozporządzenia Rady (WE) 1290/2005 w sprawie finansowania Wspólnej Polityki Rolnej. W wyniku utworzenia EFRROW nastąpiło połączenie instrumentów finansowych rozwoju obszarów wiejskich (PROW 2004-2006 i SPO). Wsparcie rozwoju i odnowy obszarów wiejskich jest jednym z kluczowych zadań, jakie Polska ma do zrealizowania jako kraj członkowski Unii Europejskiej. W ramach PROW 2007-2013 możliwe jest niwelowanie dysproporcji wynikających z różnic poziomu życia mieszkańców obszarów wiejskich i miast. Niniejszy dokument jest warunkiem niezbędnym do aplikowania o środki w ramach Działania 3.4. Odnowa i rozwój wsi w ramach PROW 2007-2013, co regulują zapisy Rozporządzenia Ministra Rolnictwa i Rozwoju Wsi z dnia 14 lutego 2008r. w sprawie szczegółowych warunków i trybu przyznawania pomocy finansowej w ramach działania „Odnowa i rozwój wsi” objętego Programem Rozwoju Obszarów Wiejskich na lata 2007-2013. Plan Odnowy Miejscowości Jurzec Szlachecki (zwany dalej POM) na lata 2013 - 2020 zawiera między innymi: charakterystykę miejscowości, inwentaryzację zasobów służących odnowie miejscowości, analizę SWOT oraz planowane zadania inwestycyjne i przedsięwzięcia aktywizujące społeczność lokalną, opis obszarów o szczególnym znaczeniu dla zaspokojenia potrzeb mieszkańców.

1. Gmina Stawiski – ogólna charakterystyka gminy

1.1. Cechy przyrodnicze, krajobrazowe i przestrzenne

Gmina Stawiski położona jest we wschodniej części województwa podlaskiego. Po wprowadzeniu reformy administracyjnej od 01 stycznia 1999 roku gmina Stawiski znalazła się w województwie podlaskim, powiecie kolneńskim. Położenie gminy na tle województwa obrazuje rysunek 1.



Mapa 1. Położenie gminy Stawiski na tle województwa podlaskiego

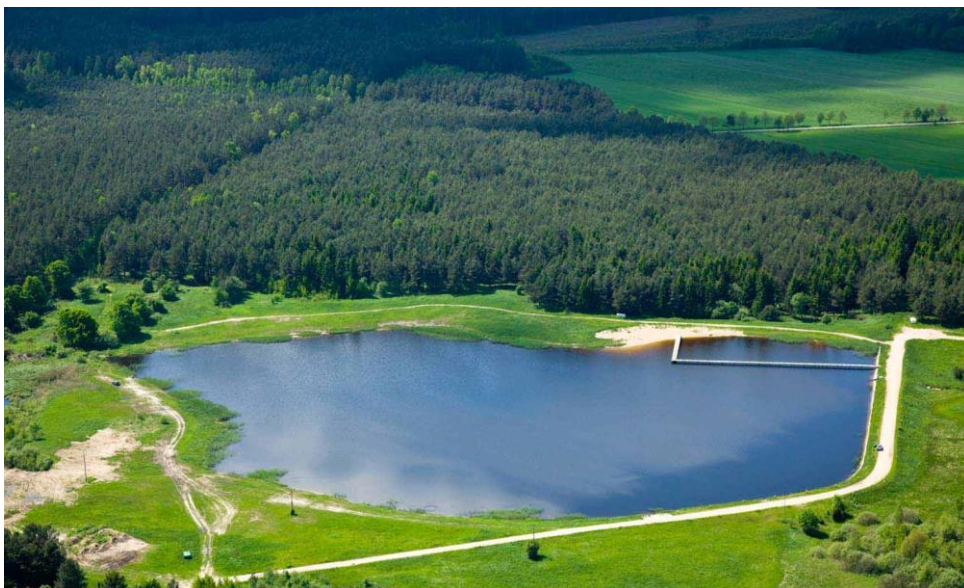
Źródło: Studium uwarunkowań i kierunków zagospodarowania przestrzennego Gminy i Miasta Stawiski,

Jak widać na powyższym rysunku gmina Stawiski sąsiaduje w granicach powiatu od północy – z gminą Grabowo, a od zachodu z gminami Mały Płock i Kolno. Poza tym

od wschodu gmina Stawiski sąsiaduje z gminą Przytuły, a od południa – z gminami: Jedwabne i Piątnica (wszystkie powiat łomżyński). Ogólna powierzchnia gminy wynosi 165km². W jej skład wchodzi 37 sołectw. Obsługę komunikacyjną gminy Stawiski zapewnia system dróg o znaczeniu regionalnym i lokalnym. Na obszarze gminy brak jest linii kolejowej. Przez gminę Stawiski przebiega ważny szlak komunikacyjny – droga krajowa nr 61 Warszawa – Łomża – Augustów. Trasa ta prowadzi do przejścia granicznego z Litwą. Na sieć komunikacyjną na obszarze gminy składa się ogółem 215,6km dróg. Obszar gminy Stawiski stanowi 18% powierzchni powiatu kolneńskiego i 0,8% ogólnej powierzchni województwa podlaskiego. Według podziału fizyczno – geograficznego, gmina Stawiski położona jest w obrębie Wysoczyzny Kolneńskiej (mezoregion Nizina Północno- Podlaska). Powierzchnia gminy charakteryzuje się stosunkowo dużym urozmaiceniem form morfologicznych, co powoduje, że gmina na znacznym obszarze posiada dość atrakcyjne krajobrazowo tereny. Na terenie gminy występują niewielkie złoża kruszywa naturalnego – piasek, żwir. Teren gminy Stawiski położony jest na obszarze zlewni rzeki Narwi, przez północno – wschodnią część gminy przebiega główny dział wodny, oddzielający zlewnię rzeki Pisy od zlewni rzeki Biebrzy. Część środkowa i północno – zachodnia odnawiana jest przez rzekę Dzierzbę, która jest lewostronnym dopływem Skrody.

Przeważają tu średnie i słabe gleby, na których w większości uprawiane są zboża, co rzadziej ziemniaki. Jeśli chodzi o bogactwa naturalne, to gmina Stawiski posiada dość duże pokłady torfu i piasku nadającego się do przemysłu budowlanego i szklarskiego.

Gmina Stawiski ma do zaoferowania atrakcje turystyczne – największą z nich jest Zalew (zdjęcie 1.) o powierzchni 4,55ha, usytuowany przy międzynarodowej trasie E61. Stwarza on szansę rozwoju turystyki w tym rejonie. Z wypoczynku nad Zalewem korzystają mieszkańcy Stawisk i okolicznych miejscowości.



Zdjęcie 1. Zalew w Stawiskach
Źródło: Urząd Miejski w Stawiskach

Na terenie gminy znajduje się Uroczysko Dzierzbia (zdjęcie 2. i 4). Położony jest on na powierzchni około 40ha w rejonie lokalnego wzniesienia zwanego Sokolichą. Można tam zobaczyć bobry, które osiedliły się w rezerwacie kilka lat temu. Miejscem, gdzie można odetchnąć świeżym powietrzem, wypocząć i podziwiać piękne krajobrazy jest też wspomniana już Sokolicha (zdjęcie 3.).



Zdjęcie 2. Uroczysko Dzierzbia
Źródło: Urząd Miejski w Stawiskach

To tylko niektóre wymienione atrakcje turystyczne na terenie gminy Stawiski. Miłośnicy przygód mogą znaleźć tu niezliczone ilości dzikich leśnych ostępów, a ludzie zafascynowani samotnością mogą odpocząć i zebrać myśli w lesie, nad wodą czy też wśród rozległych przestrzeni łąk i pastwisk.



Zdjęcie 3. Sokolicha

Źródło: Urząd Miejski w Stawiskach

1.2. Warunki demograficzne

Gminę Stawiski obecnie zamieszkuje 6541 osób, w tym 4139 na wsi i 2402 osób w mieście (stan na dzień 31.10.2013r.). Poniżej przedstawiono w postaci tabeli i wykresu sytuację demograficzną w gminie Stawiski w latach 2010 – 2013.

Tabela 1. Struktura demograficzna mieszkańców gminy Stawisk

<i>ROK</i>	<i>LICZBA LUDNOŚCI</i>		<i>RAZEM</i>
	<i>MĘŻCZYŻNI</i>	<i>KOBIETY</i>	
<i>31.10.2013</i>	<i>3278</i>	<i>3263</i>	<i>6541</i>
<i>2012</i>	<i>3295</i>	<i>3285</i>	<i>6580</i>
<i>2011</i>	<i>3316</i>	<i>3333</i>	<i>6649</i>
<i>2010</i>	<i>3324</i>	<i>3344</i>	<i>6668</i>

Źródło: Urząd Miejski w Stawiskach.

Na koniec września 2013 roku w rejestrach Powiatowego Urzędu Pracy w Kolnie pozostawało bez pracy 3106 osób bezrobotnych, w tym z Gminy Stawiski 346 osób. Wśród bezrobotnych zarejestrowanych na koniec września 2013 roku w PUP w Kolnie zarejestrowane były 272 osoby będące w okresie do 12 miesięcy od dnia ukończenia nauki, w tym z gminy Stawiski 31 osób.

Tabela 2. Bezrobotni z terenu gminy Stawiski zarejestrowani w PUP w Kolnie

Lp.	Stan na	Ogółem bezrobotni
1.	31.09.2013	346
2.	31.12.2012	345
3.	31.12.2011	357
4.	31.12.2010	343

Źródło: Powiatowy Urząd Pracy w Kolnie.

1.3. Działalność usługowo – produkcyjna

Gmina Stawiski jest typową gminą rolniczą bez rozwiniętego przemysłu. Nie ma tu dużych zakładów pracy. Rolnictwo w gminie związane jest głównie z sektorem prywatnym. Wiodącym źródłem utrzymania mieszkańców gminy jest rolnictwo.

Strukturę gruntów w gminie Stawiski przedstawia poniżej tabela.

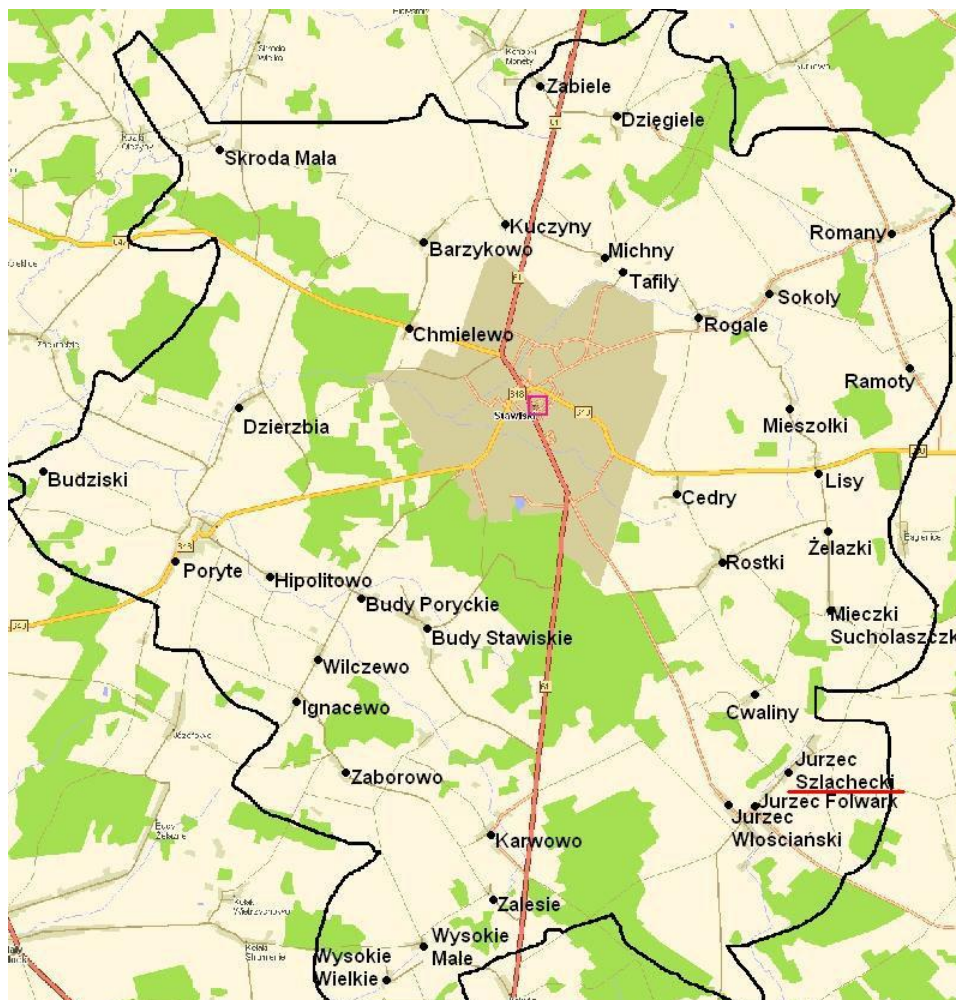
Tabela 3. Struktura własnościowa gruntów w gminie Stawiski wg stanu na dzień 01.01.2013r.

LP.	WYSZCZEGÓLNIENIE	POWIERZCHNIA W HA	UDZIAŁ %
1.	Grunty wchodzące w skład Zasobu Własności Rolnej Skarbu Państwa	39	0,24
2.	Grunty w zarządzie Państwowego Gospodarstwa Leśnego (PGL) Lasy Państwowe	927	5,65
3.	Grunty w trwałym zarządzie państwowych jednostek organizacyjnych z wyłączeniem gruntów PGL	140	0,85
4.	Grunty wchodzące w skład zasobu nieruchomości Skarbu Państwa (SP) z wyłączeniem gruntów przekazanych w trwały zarząd	0	0

LP.	WYSZCZEGÓLNIENIE	POWIERZCHNIA W HA	UDZIAŁ %
5.	Pozostałe grunty SP spośród gruntów zaliczanych do grupy gruntów wchodzących w skład Zasobu Własności Rolnej Skarbu Państwa	6	0,04
6.	Grunty SP w użytkowaniu wieczystym niepaństwowych osób fizycznych	3	0,02
7.	Grunty SP w użytkowaniu wieczystym niepaństwowych osób prawnych	7	0,04
8.	Grunty wchodzące w skład gminnego zasobu nieruchomości z wyłączeniem gruntów przekazanych w trwały zarząd	87	0,53
9.	Grunty gmin i związków międzygminnych przekazanych w trwały zarząd gminnym jednostkom organizacyjnym	8	0,05
10.	Pozostałe grunty spośród gruntów zaliczanych do grupy gruntów wchodzących w skład gminnego zasobu nieruchomości z wyłączeniem gruntów przekazanych w trwały zarząd	277	1,68
11.	Grunty gmin i ich związków w użytkowaniu wieczystym osób fizycznych	1	0,01
12.	Grunty gmin i ich związków w użytkowaniu wieczystym osób prawnych	1	0,01
13.	Grunty gmin i ich związków w użytkowaniu wieczystym spółdzielni mieszkaniowych	1	0,01
14.	Grunty osób fizycznych wchodzące w skład gospodarstw rolnych	14472	88,18
15.	Grunty osób fizycznych nie wchodzące w skład gospodarstw rolnych	345	2,10
16.	Pozostałe grunty spośród gruntów zaliczanych do grupy gruntów, które są własnością rolniczych spółdzielni produkcyjnych i ich związków	2	0,01
17.	Grunty powiatów przekazane w trwały zarząd oraz grunty, których właściciele nie są znani	65	0,39
18.	Grunty wchodzące w skład wojewódzkiego zasobu nieruchomości z wyłączeniem gruntów przekazanych w trwały zarząd	31	0,19
	Powierzchnia geodezyjna gminy	16 442	100%

Źródło: Starostwo Powiatowe w Kolnie

2. Jurzec Szlachecki – charakterystyka miejscowości



Mapa 2. Położenie Jurca Szlacheckiego na terenie Gminy Stawiski

Źródło: Urząd Miejski w Stawiskach.

Jurzec Szlachecki jest wsią położoną w gminie Stawiski, powiecie kolneńskim, województwie podlaskim. Znajduje się zaledwie 7,5 km od stolicy gminy Stawiski, we wschodniej jej części.

W latach 1975 - 1998 miejscowość administracyjnie należała do województwa łomżyńskiego. W okolicach miejscowości znajduje się źródło niewielkiej rzeki Łojewek, która to stanowi dopływ Narwi.

Przez Jurzec Szlachecki przebiega droga o znaczeniu lokalnym.



Zdjęcie 4. Panorama Jurca Szlacheckiego
Źródło: Urząd Miejski w Stawiskach.

W Jurcu Szlacheckim mieszka 139 osób (stan na dzień 31 października 2013r.), co stanowi około 2,12% ogółu ludności gminy. Poniższa tabela przedstawia strukturę ludności zamieszkałej w Jurcu Szlacheckim według płci i grup wiekowych (stan na dzień 31 października 2013r.).

Tabela 4. Struktura demograficzna mieszkańców Jurca Szlacheckiego

<i>WIEK</i>	<i>KOBIETY</i>	<i>MĘŻCZYŹNI</i>	<i>RAZEM</i>
<i>0 - 18</i>	<i>20</i>	<i>9</i>	<i>29</i>
<i>19 - 60</i>	<i>37</i>	<i>39</i>	<i>76</i>
<i>61 i powyżej</i>	<i>17</i>	<i>17</i>	<i>34</i>
<i>RAZEM</i>	<i>74</i>	<i>65</i>	<i>139</i>

Źródło: Urząd Miejski w Stawiskach.

Rolnictwo opiera się na indywidualnych gospodarstwach rolnych. Większość gruntów rolnych stanowią gleby o przeciętnej i słabej kulturze. Gleby występujące na terenie miejscowości są w większości IV i V klasy. Głównymi uprawami są: zboża (żyto, owies, pszenżyto) i ziemniaki. Znaczna część rolników trudni się hodowlą bydła

mlecznego. Rolnictwo i związana z nim produkcja są dla większości mieszkańców głównym źródłem dochodu.

Tabela 5. Grunty na terenie wsi Jurzec Szlachecki

RODZAJ	Powierzchnia /ha/
<i>GRUNTY ORNE</i>	341,8565
<i>ŁĄKI I PASTWISKA</i>	38,0660
<i>NIEUŻYTKI</i>	2,2624
<i>LASY</i>	73,2341
<i>GRUNTY BEZ KLASY</i>	0,3649
<i>ŁĄCZNA POWIERZCHNIA</i>	455,7839 ha

Źródło: Urząd Miejski w Stawiskach

Wieś jest w pełni zводociągowana, nie ma natomiast kanalizacji. Na terenie miejscowości Jurzec Szlachecki w zakresie komunikacji elektronicznej działają: Telekomunikacja Polska S.A., MNI S.A. i operatorzy telefonii komórkowej.

Jurzec Szlachecki w energię elektryczną jest zasilany z istniejącej na terenie gminy stacji transformatorowej RS 15/15 KV. W miejscowości brak jest jakichkolwiek obiektów i urządzeń wykorzystujących alternatywne źródła energii.

Na terenie Jurca Szlacheckiego na koniec października 2013 roku zarejestrowane były 2 podmioty gospodarcze, w tym:

- 1 – rolnictwo, łowiectwo i leśnictwo,
- 1 – budownictwo.

Na terenie miejscowości zadania z zakresu oświaty realizuje Szkoła Podstawowa im. Tadeusza Kościuszki Szkoła Filialna w Jurcu Szlacheckim. W placówce prowadzone są zajęcia dla dzieci w wieku przedszkolnym 5 – 6 lat oraz w klasach I – III szkoły podstawowej. Dalszą naukę kontynuują w Szkole Podstawowej im. T. Kościuszki i Gimnazjum im. A. Mickiewicza w Stawiskach.

Jednostką animującą życie kulturalne i sportowe mieszkańców Jurca Szlacheckiego jest Gminny Ośrodek Kultury i Sportu w Stawiskach z podległą mu świetlicą.

Katalog zadań realizowanych przez GOKiS jest szeroki i obejmuje w szczególności zadania z zakresu:

- edukacji kulturalnej i wychowania przez sztukę,
- tworzenia warunków dla rozwoju amatorskiego ruchu artystycznego oraz zainteresowania wiedzą i sztuką, upowszechniania i organizacji czytelnictwa oraz pozyskiwanie zbiorów bibliotecznych,
- upowszechnianie i popularyzacja historii i tradycji lokalnej społeczności,
- organizowania spektakli, festynów, wystaw, odczytów i spotkań, itp. prowadzenia kół i ognisk artystycznych,
- organizowania imprez,
- prowadzenia młodzieżowych drużyn sportowych.

W zakresie ochrony zdrowia Mieszkańcy Jurca Szlacheckiego obsługiwani są przez Niepubliczny Zakład Opieki Zdrowotnej SALUS i gabinety stomatologiczne w Stawiskach. Z usług lekarzy specjalistów korzystają głównie w Szpitalu Ogólnym w Kolnie i Szpitalu Wojewódzkim w Łomży.

3. Zasoby służące odnowie miejscowości

Zasoby są to wszelkie elementy materialne i niematerialne miejscowości, które mogą być wykorzystane obecnie lub w przyszłości dla realizacji publicznych bądź prywatnych przedsięwzięć w celu wykorzystania potencjału miejscowości i jej rozwoju. W analizie zasobów uwzględniono te elementy zasobów, które mają związek z Osią 3 i Działaniem 3.4. Programu Rozwoju Obszarów Wiejskich na lata 2007 - 2013, tj.:

- środowisko przyrodnicze,

- środowisko kulturowe,
- dziedzictwo religijne i historyczne,
- infrastruktura,
- gospodarka,
- sąsiedzi i przyjezdni,
- instytucje,
- ludzie, organizacje społeczne.

Tabela 6. Analiza zasobów miejscowości Jurzec Szlachecki

Rodzaj zasobu	Brak	Jest o małym znaczeniu	Jest o średnim znaczeniu	Jest o dużym znaczeniu
Środowisko przyrodnicze				
Walory krajobrazu				X
Walory klimatu (mikroklimat, wiatr....)		X		
Walory szaty roślinnej (runo leśne)			X	
Obszary lub obiekty cenne w znaczeniu przyrodniczym	X			
Świat zwierzęcy (ostoje, siedliska)		X		
Osobliwości przyrodnicze, Wody powierzchniowe (jeziora, rzeki, stawy, zalewy)	X			
Podłoże, warunki hydrogeologiczne		X		
Gleby, kopaliny		X		
Środowisko kulturowe				
Walory architektury wiejskiej		X		
Walory zagospodarowania przestrzennego		X		
Zabytki	X			
Zespoły artystyczne	X			
Dziedzictwo religijne i historyczne				
Miejsca, osoby i przedmioty kultu	X			
Święta, odpusty, pielgrzymki	X			
Tradycje, obrzędy, gwara	X			
Legends, podania, fakty historyczne		X		
Specyficzne nazwy	X			
Infrastruktura				
Drogi			X	
Chodniki	X			
Oświetlenie				X
Działki pod zabudowę mieszkaniową		X		
Działki pod domy letniskowe	X			
Działki pod zakłady przemysłowe i usługi	X			

Rodzaj zasobu	Brak	Jest o małym znaczeniu	Jest o średnim znaczeniu	Jest o dużym znaczeniu
Pustostany mieszkaniowe i przemysłowe	X			
Tradycyjne obiekty gospodarskie wsi (młyny, kuźnie)	X			
Place i miejsca publicznych spotkań				X
Miejsca sportu i rekreacji				X
Gospodarka				
Specyficzne produkty (hodowle, uprawy polowe)	X			
Znane firmy produkcyjne i zakłady usługowe		X		
Możliwe do wykorzystania odpady poprodukcyjne	X			
Sąsiedzi i przyjezdni				
Korzystne, atrakcyjne sąsiedztwo miasta czy arterii komunikacyjnej, atrakcja turystyczna		X		
Ruch tranzytowy	X			
Przyjezdni, stali i sezonowi		X		
Instytucje				
Placówki opieki społecznej	X			
Szkoły			X	
Domy kultury (świątelnice)			X	
Ludzie, organizacje społeczne				
Ochotnicza Straż Pożarna	X			
Koło Gospodyń Wiejskich	X			
Stowarzyszenia				X

Źródło: Opracowanie własne.

4. Ocena mocnych i słabych stron oraz szanse i zagrożenia w otoczeniu miejscowości Jurzec Szlachecki

Praca nad analizą mocnych i słabych stron Jurca Szlacheckiego w zakresie rozwoju społeczno – gospodarczego związanego z przeprowadzeniem diagnozy sytuacji miejscowości, pozwoliła na uzyskanie wniosków odnośnie stanu wyjściowego i perspektyw rozwoju. Zdobyta wiedza umożliwiła zestawienie wewnętrznych atutów, możliwości i pozytywnych cech miejscowości umożliwiających podejmowanie skutecznych działań służących rozwojowi społeczno-gospodarczemu.

Tabela 7. Analiza SWOT

Mocne strony	Słabe strony
<ol style="list-style-type: none"> 1) Wysokie walory krajobrazu. 2) Niewielka odległość od zbiornika wodnego – Zalewu. 3) Bliskie położenie od jezior mazurskich. 4) Podnoszenie poziomu wykształcenia i kwalifikacji przez mieszkańców. 5) Telefonizacja miejscowości i dostęp do sieci Internet. 6) Pełne zwodociągowanie miejscowości. 7) Dobra infrastruktura drogowa. 8) Aktywnie działające Stowarzyszenie Przyjaciół Jurca. 9) Istniejące zarybione stawy. 10) Pasieki. 	<ol style="list-style-type: none"> 1) Brak dróg o znaczeniu regionalnym. 2) Brak wytyczonych i urządzonych tras pieszych i rowerowych. 3) Mała konkurencyjność gospodarstw. 4) Brak odpowiednich warunków dla funkcjonowania świetlicy. 5) Brak gazyfikacji 6) Niezadowalająca sytuacja ekonomiczna części ludności. 7) Brak placu zabaw dla dzieci. 8) Brak urządzonych miejsc do czynnego wypoczynku. 9) Brak przystanków dla dzieci dojeżdżających do szkół.
Szanse	Zagrożenia
<ol style="list-style-type: none"> 1) Możliwość pozyskania środków finansowych, w tym UE. 2) Rozwój współpracy z sąsiednimi miejscowościami. 3) Realizacja inwestycji gminnych. 4) Poprawa poziomu życia mieszkańców. 5) Stworzenie możliwości dostępu sieci szerokopasmowych. 6) Zagospodarowanie walorów krajobrazowych. 7) Stworzenie infrastruktury technicznej sprzyjającej integracji lokalnej społeczności. 8) Możliwość utworzenia gospodarstw agroturystycznych. 	<ol style="list-style-type: none"> 1) Postępująca indywidualizacja życia społecznego. 2) Narastające poczucie beznadziei, brak perspektyw. 3) Brak wystarczającej świadomości z dobrodziejstw ustawicznego kształcenia. 4) Problemy demograficzne, starzenie się społeczeństwa i migracje. 5) Przekazywanie nowych zadań sołectwu bez przekazywania odpowiednich środków finansowych. 6) Zbyt mała ilość środków finansowych możliwych do pozyskania przez sołectwa w stosunku do potrzeb.

Źródło: Opracowanie własne.

5. Kierunki i priorytety rozwoju

Mieszkańcy Jurca Szlacheckiego są dobrze zorganizowaną lokalną społecznością, która chętnie współpracuje na rzecz rozwoju swojej miejscowości.

Prężnie działa Stowarzyszenie Przyjaciół Jurca, które współpracując, przyczynia się do promocji i ciągłego rozwoju miejscowości.

Podstawowym priorytetem wynikającym z analizy SWOT jest unowocześnienie miejscowości i zachowanie dziedzictwa kulturowego. Priorytet ten zostanie osiągnięty poprzez realizację konkretnych działań w zakresie określonych kierunków rozwoju, tj.:

- 1) poprawy stanu infrastruktury niezbędnej dla rozwoju nowoczesnego rolnictwa, działalności pozarolniczej, a tym samym wzrostu aktywności zawodowej mieszkańców:
 - budowę chodników;
 - zapewnienie dostępu do informacji na temat unowocześniania gospodarki i tworzenia nowych miejsc pracy, np. w zakresie usług agroturystycznych;
 - rozwój usług wspierających turystykę;
 - wykonanie przystanków dla dzieci dojeżdżających do szkoły.
- 2) rozszerzenia oferty w zakresie kultury, sportu i bazy edukacyjnej:
 - remont świetlicy wiejskiej;
 - urządzenie boiska;
 - remont szkoły filialnej;
 - zagospodarowanie terenów wokół szkoły i świetlicy;
 - urządzenie placu zabaw;
 - oddzielenie posesji przynależnej do lokali komunalnych od posesji świetlicy i szkoły;
 - urządzenie siłowni na świeżym powietrzu.

Powyższe kierunki rozwoju prowadzą do podniesienia poziomu życia lokalnej społeczności.

6. Opis planowanych zadań inwestycyjnych i przedsięwzięć aktywizujących społeczność Jurca Szlacheckiego

Plan Odnowy Miejscowości Jurzec Szlachecki zawiera zadania inwestycyjne i przedsięwzięcia aktywizujące mieszkańców, niezbędne do realizacji w Jurcu Szlacheckim w okresie 7 lat tj. w latach 2013 – 2020.

Tabela 8. Planowane zadania i przedsięwzięcia aktywizujące społeczność Jurca Szlacheckiego

Lp.	Nazwa planowanego zadania	Czas realizacji	Wartość zadania (w zł)
1.	Urządzenie miejsca zabaw w Szkole Filialnej w Jurcu Szlacheckim.	2013	5 995,00
2.	Zakup stołów, krzeseł i sprzętu elektronicznego do świetlicy.	2013	15 000,00
3.	Rozbudowa, przebudowa i modernizacja budynku Świetlicy Wiejskiej w Jurcu Szlacheckim.	2014	155 945,46
4.	Wykonanie przystanków.	2014	9 078,00
5.	Urządzenie placu zabaw.	2015	30 000,00
6.	Zagospodarowanie terenów wokół szkoły i świetlicy.	2016	15 000,00
7.	Budowa chodników przy drodze gminnej w Jurcu Szlacheckim.	2017 - 2018	210 900,00
8.	Urządzenie siłowni na świeżym powietrzu.	2019	20 000,00
9.	Urządzenie boiska trawiastego i wyposażenie zaplecza sportowego.	2020	20 000,00

Źródło: Opracowanie własne.

6.1. Opis planowanych zadań inwestycyjnych i przedsięwzięć aktywizujących społeczność Jurca Szlacheckiego do realizacji w ramach PROW

Do realizacji z działania 313, 322, 323 PROW „Odnowa i rozwój wsi” zakwalifikowano zadanie pn. „Rozbudowa, przebudowa i modernizacja Świetlicy w Jurcu Szlacheckim”, którego celem jest aktywizacja mieszkańców Jurca w perspektywie co najmniej 7 lat od przyjęcia Planu Odnowy Miejscowości.

Świetlica w Jurcu Szlacheckim obejmuje swoją działalnością mieszkańców Jurca Szlacheckiego, Jurca Włociańskiego i Jurca Folwark. Bazę lokalową stanowi część budynku komunalnego o łącznej powierzchni użytkowej 132,34m². Obecnie budynek świetlicy, ze względu na jego stan techniczny, wymaga przeprowadzenia kompleksowego remontu.

Remont tego budynku przewiduje realizację prac z zakresu termomodernizacji, robót wodno-kanalizacyjnych i ściekowych oraz innych prac budowlanych poprawiających stan techniczny. Istniejący budynek ze względu na swój stan nie jest w pełni wykorzystywany. W ramach planowanego remontu zaprojektowano przebudowę części budynku, z którego zostanie utworzona duża sala świetlicowa, zaplecze kuchenne, dwie łazienki i korytarz. Ponadto w ramach rozbudowy zostanie wykonane zadanie wejścia do budynku.



Zdjęcie 5. Budynek świetlicy w Jurcu Szlacheckim
Źródło: Gminny Ośrodek Kultury i Sportu w Stawiskach



Zdjęcie 6. Wnętrze świetlicy w Jurcu Szlacheckim
Źródło: Gminny Ośrodek Kultury i Sportu w Stawiskach

Realizacja remontu zostanie zainicjowane projektem, o którego współfinansowanie z działania 313, 322, 323 PROW „Odnowa i rozwój wsi” wystąpi Gminny Ośrodek Kultury i Sportu w Stawiskach.

Budynek świetlicy w Jurcu Szlacheckim pełni funkcję kulturalną – jest miejscem spotkań lokalnej społeczności, tj. dzieci, młodzieży i dorosłych, a także wchodzi w skład GOKiS w Stawiskach.

Harmonogram realizacji zadania przedstawia się następująco:

Tabela 9. Harmonogram realizacji rozbudowy, przebudowa i modernizacji budynku świetlicy w Jurcu Szlacheckim

Nazwa	Miesiąc/rok
Planowany termin przetargu - ogłoszenie przetargu	styczeń 2014r.
Planowany termin rozpoczęcia realizacji – podpisanie umowy z wykonawcą	luty 2014r.
Etapy realizacji projektu: 1. Remont instalacji elektrycznej 2. Remont instalacji: sanitarnej, wodno-kanalizacyjnej i ściekowej	luty 2014 r. – maj 2014r.

Nazwa	Miesiąc/rok
3. Roboty remontowe wewnętrzne 4. Wymiana drzwi i okien 5. Remont dachu 6. Wykonanie elewacji 7. Dobudowa zadaszonego wejścia	
Planowany termin rzeczowego zakończenia projektu – podpisanie protokołu odbioru	maj 2014r.
Planowany termin finansowego zakończenia realizacji projektu - dokonanie płatności za ostatnią fakturę	maj 2014r. – czerwiec 2014r.
Złożenie wniosku o płatność	czerwiec 2014r.

Źródło: Opracowanie własne.

Remont świetlicy w Jurcu Szlacheckim ma na celu stworzenie miejsca, w którym:

- mieszkańcy Jurca Szlacheckiego, Jurca Włościańskiego, Jurca Folwark będą mogli spędzać wolny czas;
- dorośli będą uczestniczyć w życiu społecznym, kulturalnym i towarzyskim;
- organizowane będą: zajęcia świetlicowe, prelekcje, zajęcia edukacyjne, zabawy, konkursy, turnieje rekreacyjno-sportowe.

Docelowo ważnym elementem działalności świetlicy w Jurcu Szlacheckim będzie promowanie gminy Stawiski, a przede wszystkim obszarów wiejskich. Ponadto pośrednimi celami planowanego przedsięwzięcia jest:

- zwiększenie konkurencyjności miejscowości Jurzec Szlachecki;
- poprawa ładu przestrzennego i estetyki miejscowości;
- promocja gminy Stawiski i poprawa wizerunku terenu wiejskiego;
- rozwój społeczno-kulturowy i pobudzenie aktywności rekreacyjno-sportowej;
- integracja społeczności;

- wzrost lokalnego patriotyzmu;
- rozwój organizacji społecznych;
- podniesienie poziomu życia lokalnej społeczności.

7. Opis i charakterystyka obszarów o szczególnym znaczeniu dla zaspokojenia potrzeb mieszkańców, sprzyjających nawiązywaniu kontaktów społecznych, ze względu na ich położenie oraz cechy funkcjonalno-przestrzenne, w szczególności poprzez odnawianie lub budowę placów parkingowych, chodników lub oświetlenia ulicznego

Na terenie miejscowości Jurzec Szlachecki znajdują się dwa obszary o szczególnym znaczeniu dla zaspokojenia potrzeb mieszkańców, sprzyjających nawiązaniu kontaktów społecznych, należą do nich :

- szkoła filialna oraz parking znajdujący obok szkoły w Jurcu Szlacheckim,
- świetlica oraz plac obok świetlicy wiejskiej w Jurcu Szlacheckim,
- droga gminna przebiegająca przez wieś.

Obszarem o szczególnym znaczeniu dla zaspokojenia potrzeb mieszkańców, sprzyjającym nawiązywaniu kontaktów społecznych, ze względu na jego położenie oraz cechy funkcjonalno – przestrzenne, jest budynek szkoły filialna i teren do niej przyległy.

Z uwagi na usytuowanie na tym obszarze budynku w którym znajduje się świetlica i szkoła, pełni on bardzo istotną funkcję w życiu mieszkańców wsi Jurzec Szlachecki, Jurzec Włociański i Jurzec Folwark. Brak jednak w tym miejscu wielofunkcyjnej przestrzeni, gdzie mieszkańcy mogliby się spotykać i organizować imprezy integrujące społeczność lokalną, co zdecydowanie obniża atrakcyjność miejscowości zarówno dla lokalnej społeczności jak i dla przyjezdnych.

Dlatego też istnieje potrzeba zagospodarowania i uporządkowania tego terenu oraz przeprowadzenia kompleksowego remontu istniejącego budynku i zagospodarowania terenów wokół niego.

Natomiast droga gminna o nawierzchni bitumicznej jest podstawą komunikacji mieszkańców. Przy drodze tej planuje się wybudowanie chodników.

8. Wdrożenie i monitorowanie realizacji Planu Odnowy Miejscowości

Przyjęty i zatwierdzony Plan Odnowy Miejscowości może być aktualizowany i dostosowywany do istotnych uwarunkowań rozwoju oraz oceny skuteczności dokonywanej w trakcie ewaluacji, czyli zazwyczaj w czteroletnich okresach, przynajmniej raz na czas trwania kadencji władz samorządowych, choć niewykluczone, że zmiany mogą zachodzić częściej w zależności od specyfiki okoliczności. Postępy w realizacji przyjętego Planu Odnowy Miejscowości – zaakceptowanego przez mieszkańców Jurca Szlacheckiego i przyjętego przez władze samorządowe gminy są na bieżąco monitorowane i oceniane przede wszystkim przez zainteresowanych.

Promocja, której zadaniem jest upowszechnianie zamierzeń Planu Odnowy Miejscowości Jurzec Szlachecki wśród przyszłych beneficjentów, wykonawców i decydentów, opierać się będzie przede wszystkim o najpowszechniejszą formę komunikacji tj. Internet, między innymi za pośrednictwem strony www.bip.stawiski.pl oraz strony Stowarzyszenia Przyjaciół Jurca. Promocja polegać będzie także na bezpośrednim zapraszaniu do negocjacji wybranych podmiotów, mogących być partnerami w realizacji poszczególnych zamierzeń Planu Odnowy Miejscowości.

PODSUMOWANIE

W poniższej tabeli przedstawiono wizję stanu docelowego Jurca Szlacheckiego planową do osiągnięcia w 2020 roku, w wyniku realizacji powyższego priorytetu i kierunków rozwoju:

Tabela 10. Wizja stanu docelowego miejscowości Jurzec Szlachecki

<i>Co będzie je wyróżniać?</i>	<i>Czystość i estetyka oraz nieskażone środowisko naturalne</i>
<i>Jakie ma pełnić funkcje?</i>	<i>Usługowe (agroturystyka)</i>
<i>Jacy mają być mieszkańcy?</i>	<i>Aktywni, zaangażowani, ustawicznie, dokształcający się, z inicjatywą dalszego rozwoju</i>
<i>Co będzie dawać utrzymanie?</i>	<i>Rolnictwo, usługi z działalności pozarolniczej</i>
<i>W jaki sposób ma być zorganizowana miejscowość i jej mieszkańcy?</i>	<i>Stowarzyszenie Przyjaciół Jurca Świetlica Wiejska Szkoła Filialna w Jurcu Szlacheckim</i>
<i>W jaki sposób mają być rozwiązywane problemy?</i>	<i>Poprzez dyskusję i działanie</i>
<i>Jak ma wyglądać miejscowość?</i>	<i>Estetycznie, z wykorzystaniem walorów krajobrazowych</i>
<i>Co będzie kultywowane, pielęgnowane i rozwijane?</i>	<i>Widomości związane z miejscami i zdarzeniami ważnymi dla Jurca Szlacheckiego, sport, tradycja</i>
<i>Jak mają wyglądać posesje i otoczenie?</i>	<i>Estetycznie</i>
<i>Jakie ma być rolnictwo?</i>	<i>Nowoczesne i dochodowe</i>
<i>Jakie mają być powiązania komunikacyjne?</i>	<i>Zadawalające dla mieszkańców i przyjezdnych</i>
<i>Co zaproponujemy dzieciom i młodzieży?</i>	<i>Plac zabaw dla najmłodszych, boisko sportowe, profesjonalne zajęcia świetlicowe, zajęcia pozalekcyjne</i>

Źródło: Opracowanie własne.

SPIS TABEL

TABELA 1. STRUKTURA DEMOGRAFICZNA MIESZKAŃCÓW GMINY STAWISK	7
TABELA 2. BEZROBOTNI Z TERENU GMINY STAWISKI ZAREJESTROWANI W PUP W KOLNIE	8
TABELA 3. STRUKTURA WŁASNOŚCIOWA GRUNTÓW W GMINIE STAWISKI WG STANU NA DZIEŃ 01.01.2013R.	8
TABELA 4. STRUKTURA DEMOGRAFICZNA MIESZKAŃCÓW JURCA SZLACHECKIEGO	11
TABELA 5. GRUNTY NA TERENIE WSI JURZEC SZLACHECKI	12
TABELA 6. ANALIZA ZASOBÓW MIEJSCOWOŚCI JURZEC SZLACHECKI	14
TABELA 7. ANALIZA SWOT.....	16
TABELA 8. PLANOWANE ZADANIA I PRZEDSIĘWZIĘCIA AKTYWIZUJĄCE SPOŁECZNOŚĆ JURCA SZLACHECKIEGO	18
TABELA 9. HARMONOGRAM REALIZACJI ROZBUDOWY, PRZEBUDOWA I MODERNIZACJI BUDYNKU ŚWIETLICY W JURCU SZLACHECKIM.....	20
TABELA 10. WIZJA STANU DOCELOWEGO MIEJSCOWOŚCI JURZEC SZLACHECKI.....	24

SPIS ZDJĘĆ

ZDJĘCIE 1. ZALEW W STAWISKACH	6
ZDJĘCIE 2. UROCZYSKO DZIERZBIA	6
ZDJĘCIE 3. SOKOLICHA.....	7
ZDJĘCIE 4. PANORAMA JURCA SZLACHECKIEGO	11
ZDJĘCIE 5. BUDYNEK ŚWIETLICY W JURCU SZLACHECKIM.....	19
ZDJĘCIE 6. WNĘTRZE ŚWIETLICY W JURCU SZLACHECKIM.....	20

SPIS MAP

MAPA 1. POŁOŻENIE GMINY STAWISKI NA TLE WOJEWÓDZTWA PODLASKIEGO.....	4
MAPA 2. POŁOŻENIE JURCA SZLACHECKIEGO NA TERENIE GMINY STAWISKI	10